

## ONDUTISS SMART A / ОНДУТИС СМАРТ А плёнка строительная ветрозащитная / желден қорғайтын құрылыс пленкасы

### Особенности монтажа / Монтаждау ерекшеліктері:

**Обеспечение постоянной круглогодичной вентиляции пространства между утеплителем и фасадом/кровлей критично!** Важно обеспечить приток воздуха, его свободный проход и выпуск.

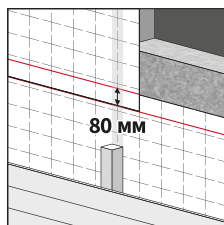
Оқшаулау мен қасбет/шатыр арасындағы кеңістікті жыл бойы тұрақты желдетуді қамтамасыз ету өте маңызды! Ауа ағынын, оның еркін өтуін және шығарылуын қамтамасыз ету маңызды.

Отсутствие проветривания или неправильная конструкция вентиляционного зазора приводят к тому, что влага не выходит из утеплителя, образовывается конденсат. Как следствие происходит намокание утеплителя, гниение и поражение плесенью деревянных конструкций, ржавление металлических конструкций и элементов.

Желдетудің болмауы немесе желдету саңылауының дұрыс емес дизайны ылғалдың оқшаулаудан шықпауына әкелінеді, конденсат пайда болады. Нәтижесінде оқшаулау ылғалданады, ағаш конструкциялардың шіріп кетуі және көгеруі, металл конструкциялар мен элементтердің тот басуы орын алады.

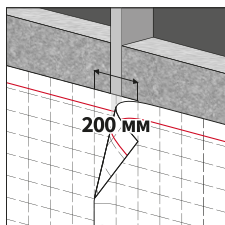


**1.** Ветрозащитная плёнка всегда монтируется **вплотную** к утеплителю. Желоқшаулағыш пленка әрқашан жылытқышқа жақын орнатылады.



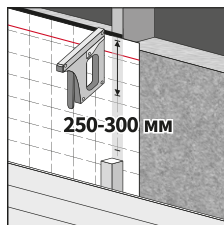
**2.** Со стороны улицы монтаж выполняется логотипом и разметкой наружу. Внутри помещений – логотипом и разметкой в сторону помещения. Монтаж ведётся горизонтальными полотнами снизу вверх **с нахлёстом 80 мм** (указан линией).

Көше жағынан монтаждау логотиппен және сыртқа таңбалаумен орындалады. Үй-жайлардың ішінде - логотиппен және үй-жай жағына қарай таңбалаумен. Монтаждау төменнен жоғары қарай 80 мм (қызыл сызықпен көрсетілген) көлденең төсемдермен жүргізіледі.



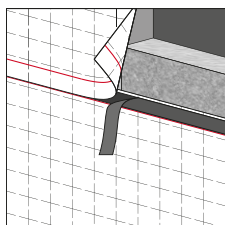
**3.** Вертикальные нахлёсты монтируются на конструктивные элементы здания (не на утеплитель!) и составляют **не менее 200 мм**.

Тік қабаттасулар ғимаратты конструкциялық элементтеріне орнатылады (оқшаулағышқа емес!) және кемінде 200 мм құрайды.



**4.** Крепление плёнки выполняется при помощи строительного степлера **с шагом 250–300 мм**. После чего устанавливаются бруски для обеспечения зазора и крепления отделки.

Пленканы бекіту 250-300 мм қадаммен құрылыс степлерінің көмегімен орындалады, содан кейін саңылауды қамтамасыз ету және әрлеуді бекіту үшін бөренелер орнатылады.

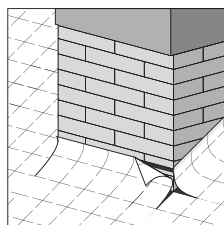


**5.** Для уменьшения теплопотерь, связанных с проникновением холодного внешнего воздуха, все стыки полотен должны тщательно герметизироваться. На лицевой стороне полотна нанесена специальная монтажная лента. На обратной стороне прозрачная лента – основа для приклеивания.

Для склеивания двух полотен между собой удалите серебристую защитную полосу соединительной ленты, одновременно прижимая рукой верхнее полотно к нижнему. **Защитная полоска соединительной ленты снимается только после монтажа верхнего полотна!**

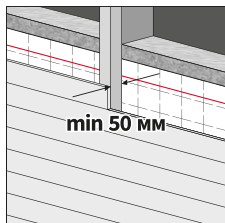
При необходимости нахлёсты проклеиваются при помощи бутилкаучуковой монтажной ленты ONDUTISS Butyl Tape или двустороннего скотча ONDUTISS Double Scotch.

Суық сыртқы ауаның кіруімен байланысты жылу ысырабын азайту үшін жаймалардың барлық түйіскен жерлері мұқият тұмшалануы тиіс. Төсемнің беткі жағында арнайы монтаждау лентасы салынған. Сыртқы жағында мөлдір лента - жабыстыруға арналған негіз. Екі төсемді бір-бірімен жапсыру үшін қосатын лентаның күміс түстес қорғаныш жолағын бір мезгілде қолмен жоғарғы төсемді төменгі жағына қысып алып тастаңыз. Дәнекерлеу лентасының қорғаныш жолағы жоғарғы төсемді монтаждағаннан кейін ғана алынады! Қажет болған жағдайда табақтар ONDUTISS Butyl Tape бутилкаучук монтаждау лентасының немесе екі жақты ONDUTISS Double Scotch скотчының көмегімен желімделеді.



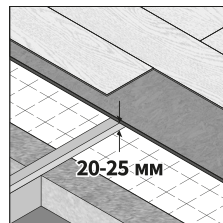
**6.** Для приклеивания плёнки к конструктивным элементам здания, а также воздуховодам, вентиляционным и печным трубам применяется бутилкаучуковая монтажная лента **ONDUTISS Butyl Tape**.

Пленканы ғимараттың конструкциялық элементтеріне, сондай-ақ ауа өткізгіштерге, желдету және пеш құбырларына жабыстыру үшін ONDUTISS Butyl Tape бутилкаучук монтаждау лентасы қолданылады.



7. Со стороны фасада необходимо смонтировать вентиляционный зазор **не менее 50 мм** для удаления влаги из утеплителя. Обязательно обеспечить выпуск воздуха в нижней части конструкции, свободный проход по всей поверхности и выпуск в верхней части фасада.

Жылытқыштан ылғалды шығару үшін алдыңғы жағынан кемінде 50 мм желдету саңылауын орнату қажет. Конструкцияның төменгі бөлігінде ауаның түсуін, барлық беті бойынша еркін өтуді және қасбеттің жоғарғы бөлігінде шығаруды міндетті түрде қамтамасыз ету.



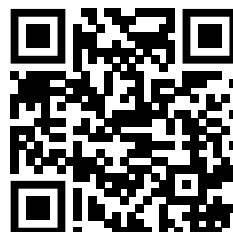
8. Со стороны внутренней отделки, пола или потолка необходимо обеспечить вентиляционный зазор **не менее 20–25 мм** для прокладки коммуникаций и выравнивания температурно-влажностного режима. Ішкі әрлеу, еден немесе төбе жағынан коммуникация салу және температуралық-ылғалдылық режимін теңестіру үшін кемінде 20-25 мм желдету саңылауын қамтамасыз ету қажет.



9. Монтаж рекомендуется выполнять при температуре **не ниже + 5°C**. Монтаждауды + 5°C төмен емес температурада орындау ұсынылады.



10. Плёнка может служить защитой утеплителя на стенах в течение **30 дней** до монтажа наружной отделки. Пленка сыртқы әрлеуді монтаждағанға дейін 30 күн бойы қабырғаларда жылытқышты қорғау қызметін атқаруы мүмкін.



Видео монтажа строительных мембран, плёнок и лент на youtube-канале **ondutiss.pro**