

ONDUTISS PRO Termo+ / ОНДУТИС PRO Термо плюс

плёнка строительная пароизоляционная отражающая / құрылыс бу тосқауылының шағылыстырғыш пленкасы

Особенности монтажа / Монтаждау ерекшеліктері:

Обеспечение постоянной круглогодичной вентиляции пространства между утеплителем и фасадом/кровлей критично!

Важно обеспечить приток воздуха, его свободный проход и выпуск.

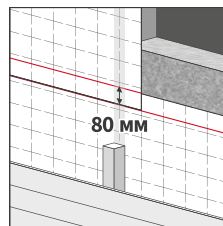
Оқшаулау мен қасбет/шатыр арасындағы кеңістікті жыл бойы тұрақты желдетуді қамтамасыз ету өте маңызды! Ауа ағынын, оның еркін өтуін және шығарылуын қамтамасыз ету маңызды.

Отсутствие проветривания или неправильная конструкция вентиляционного зазора приводят к тому, что влага не выходит из утеплителя, образовывается конденсат. Как следствие, происходит намокание утеплителя, гниение и поражение плесенью деревянных конструкций, ржавление металлических конструкций и элементов.

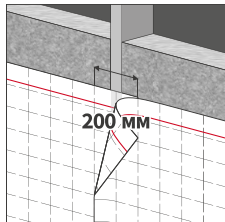
Желдетудің болмауы немесе желдету саңылауының дұрыс емес дизайны ылғалдың оқшаулаудан шықпауына әкелінеді, конденсат пайда болады. Нәтижесінде оқшаулау ылғалданады, ағаш конструкциялардың шіріп кетуі және көгеруі, металл конструкциялар мен элементтердің тот басуы орын алады.



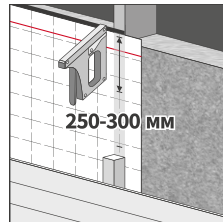
1. Пароизоляционная плёнка всегда монтируется **вплотную** к утеплителю. Әрқашан оқшаулағышқа жақын орнатылады.



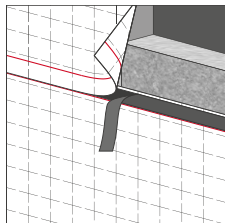
2. Монтаж ведется горизонтальными полотнами снизу вверх **с нахлёстом 80 мм** (указан линией). Плёнку нужно располагать металлизированной стороной, логотипом и разметкой в сторону помещения. Орнату көлденең кенептермен төменнен жоғарыға қарай 80 мм қабаттасады (сызықпен көрсетілген). Фильмді металл жағы, логотип және бөлменің жағына белгілеу керек.



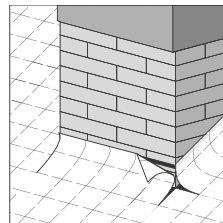
3. Вертикальные нахлёсты монтируются на конструктивные элементы здания (не на утеплитель!) и составляют **не менее 200 мм**. Тік қабаттасулар ғимараттың конструкциялық элементтеріне орнатылады (оқшаулағышқа емес!) және кемінде 200 мм құрайды.



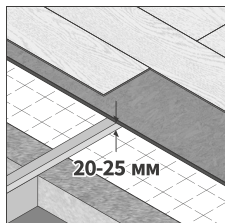
4. Крепление плёнки выполняется при помощи строительного степлера **с шагом 250-300 мм**. После чего устанавливаются бруски для обеспечения зазора и крепления отделки. Пленканы бекіту 250-300 мм қадаммен құрылыс степлерінің көмегімен орындалады, содан кейін саңылауды қамтамасыз ету және әрлеуді бекіту үшін бөренелер орнатылады.



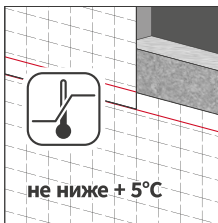
5. Для уменьшения теплопотерь, связанных с проникновением холодного внешнего воздуха, все стыки полотен должны тщательно герметизироваться. Нахлёсты проклеиваются при помощи бутилкаучуковой монтажной ленты **ONDUTISS Butyl Tape** или двустороннего скотча **ONDUTISS Double Scotch**. Суық сыртқы ауаның кіруімен байланысты жылу ысырабын азайту үшін жаймалардың барлық түйіскен жерлері мұқият тұмшалануы тиіс. Қабаттасулар ONDUTISS Butyl Tape бутилкаучук монтаждау лентасының немесе екі жақты ONDUTISS Double Scotch скотчының көмегімен желімделеді.



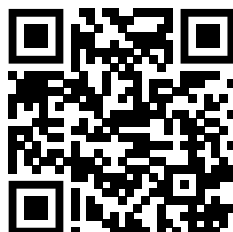
6. Для приклеивания плёнки к конструктивным элементам здания, а также воздуховодам, вентиляционным и печным трубам применяется бутилкаучуковая монтажная лента **ONDUTISS Butyl Tape**. Пленканы ғимараттың конструкциялық элементтеріне, сондай-ақ ауа өткізгіштерге, желдету және пеш құбырларына жабыстыру үшін ONDUTISS Butyl Tape бутилкаучук монтаждау лентасы қолданылады.



7. Со стороны внутренней отделки, пола или потолка необходимо обеспечить вентиляционный зазор **не менее 20–25 мм** для прокладки коммуникаций и выравнивания температурно-влажностного режима. Ішкі әрлеу, еден немесе төбе жағынан коммуникация салу және температуралық-ылғалдылық режимін теңестіру үшін кемінде 20-25 мм желдету саңылауын қамтамасыз ету қажет.



8. Монтаж рекомендуется выполнять при температуре **не ниже + 5°C**. Монтаждауды + 5°C төмен емес температурада орындау ұсынылады.



Видео монтажа строительных мембран, плёнок и лент на youtube-канале **ondutiss.pro**