

ONDUTISS BASIC D / ОНДУТИС БЕЙСИК Д плёнка строительная гидроизоляционная / гидрооқшаулағыш құрылыс пленкасы

Особенности монтажа / Монтаждау ерекшеліктері:

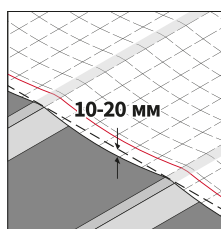
Обеспечение постоянной круглогодичной вентиляции пространства между утеплителем и фасадом/кровлей критично! Важно обеспечить приток воздуха, его свободный проход и выпуск. Отсутствие проветривания или неправильная конструкция вентиляционного зазора приводят к тому, что влага не выходит из утеплителя, образовывается конденсат. Как следствие происходит намокание утеплителя, гниение и поражение плесенью деревянных конструкций, ржавление металлических конструкций и элементов.

Оқшаулау мен қасбет/шатыр арасындағы кеңістікті жыл бойы тұрақты желдетуді қамтамасыз ету өте маңызды! Ауа ағынын, оның еркін өтуін және шығарылуын қамтамасыз ету маңызды. Желдетудің болмауы немесе желдету саңылауының дұрыс емес дизайны ылғалдың оқшаулаудан шықпауына әкелінеді, конденсат пайда болады. Нәтижесінде оқшаулау ылғалданады, ағаш конструкциялардың шіріп кетуі және көгеруі, металл конструкциялар мен элементтердің тот басуы орын алады.



1. Не допускается нахождение плёнки под солнцем. Монтаж кровли должен быть выполнен сразу же после монтажа плёнки.

Фильмнің күн астында болуына жол берілмейді. Шатырды орнату пленканы орнатқаннан кейін бірден жасалуы керек.



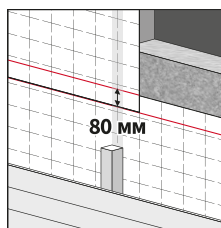
2. Гидроизоляция на неутеплённых кровлях и на кровлях с двумя вентиляционными зазорами монтируется с небольшим **провисанием 10-20 мм**. Между мембраной и контрбрусом, рекомендуется использовать уплотнительную ленту **ONDUTISS Protect**.

Оқшауланбаған шатырларда және екі желдету саңылаулары бар шатырларда Гидроизоляция 10-20 мм сәл салбырап орнатылады. Мембрана мен контрбрус арасында ONDUTISS Protect тығыздағыш таспасын пайдалану ұсынылады.



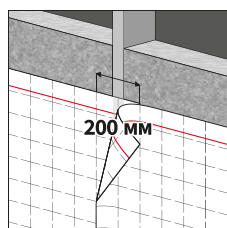
3. В качестве пароизоляции изнутри помещения, плёнка всегда монтируется **вплотную** к утеплителю.

Бөлменің ішінен бу тосқауылы ретінде пленка әрқашан оқшаулауға жақын орнатылады.



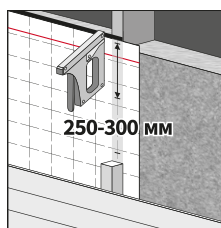
4. Со стороны улицы монтаж выполняется логотипом и разметкой наружу. Внутри помещений – логотипом и разметкой в сторону помещения. Монтаж ведётся горизонтальными полотнами снизу вверх **с нахлёстом 80 мм** (указан линией).

Көше жағынан монтаждау логотиппен және сыртқа таңбалаумен орындалады. Үй-жайлардың ішінде - логотиппен және үй-жай жағына қарай таңбалаумен. Монтаждау төменнен жоғары қарай 80 мм (сызықпен көрсетілген) көлденең төсемдермен жүргізіледі.



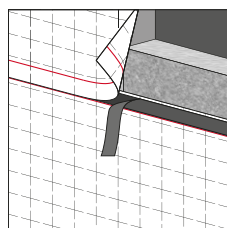
5. Вертикальные нахлёсты монтируются на конструктивные элементы здания (не на утеплитель!) и должны быть **не менее 200 мм**.

Тік қабаттасулар ғимараттың құрылымдық элементтеріне орнатылады (оқшаулау үшін емес!) және кем дегенде 200 мм құрайды.



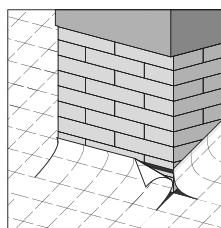
6. Крепление плёнки выполняется при помощи строительного степлера **с шагом 250-300 мм**. После чего устанавливаются бруски для обеспечения зазора и крепления отделки.

Пленканы бекіту 250-300 мм қадаммен құрылыс степлерінің көмегімен орындалады, содан кейін саңылауды қамтамасыз ету және әрлеуді бекіту үшін бөренелер орнатылады.



7. ВАЖНО! Все нахлёсты полотен между собой, места проходов коммуникаций и конструкций, а также примыкания к стенам должны быть тщательно проклеены. Для этого могут применяться ленты **ONDUTISS Double Fix** или бутилкаучуковая лента **ONDUTISS Butyl Tape**.

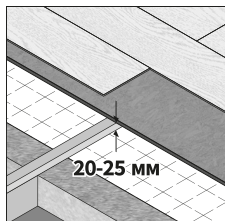
Маңызды! Кенептердің бір-бірімен қабаттасуы, коммуникациялар мен құрылымдардың өту орындары, сондай-ақ қабырғаларға іргелес жерлер Мұқият желімделуі керек. Ол үшін ONDUTISS Double Fix таспаларын немесе бутустрис Butyl Tape бутил резеңке таспасын қолдануға болады.



8. Для приклеивания плёнки к конструктивным элементам здания, а также воздуховодам, вентиляционным и печным трубам применяется бутилкаучуковая монтажная лента **ONDUTISS Butyl Tape**.

Пленканы ғимараттың конструкциялық элементтеріне, сондай-ақ ауа өткізгіштерге, желдету және пеш құбырларына жабыстыру үшін ONDUTISS Butyl Tape

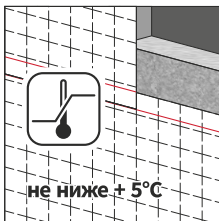
бутилкаучук монтаждаулентасы қолданылады.



9. Со стороны внутренней отделки, пола или потолка необходимо обеспечить вентиляционный зазор **не менее 20–25 мм** для прокладки коммуникаций и выравнивания температурно-влажностного режима.

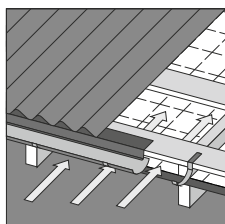
Ішкі безендірудің, еденнің немесе төбенің жағында коммуникацияларды төсеу және температура мен ылғалдылық

жағдайын теңестіру үшін кемінде 20-25 мм желдету саңылауын қамтамасыз ету қажет.



10. Монтаж рекомендуется выполнять при температуре **не ниже +5°C**, т.к. при более низких температурах липкость клеящего слоя снижается, монтаж становится сложнее. Склеивание полотен и приклеивание примыканий рекомендуется производить в сухую погоду при температуре +20...+25°C. Склеиваемые поверхности должны быть сухими и чистыми.

Орнатуды +5°C төмен емес температурада орындау ұсынылады, себебі Төмен температурада жабысқақ қабаттың жабысқақтығы төмендейді және орнату қиынырақ болады. Құрғақ ауа райында +20...+25°C температурада парақтарды желімдеу және буындарды желімдеу ұсынылады. ылатын беттер құрғақ және таза болуы керек.



11. На неутеплённой кровле и на кровле с двумя вентиляционными зазорами и водосточной системой отверстия для впуска воздуха должны располагаться ниже водосточного желоба. **Не заводите гидроизоляцию в водосточный желоб.** На утеплённой кровле с двумя вентиляционными зазорами, в зоне конька, необходимо сделать разрез в плёнке шириной не менее 100 мм.

Оқшауланбаған шатырда және екі желдету саңылаулары мен су төгетін жүйесі бар шатырда ауа кіруге арналған тесіктер суағардың астында орналасуы керек. Гидроизоляцияны суағарға салмаңыз. Екі желдеткіш саңылауы бар оқшауланған шатырда, жотаның аймағында ені кемінде 100 мм пленкада кесу керек.

Не допускается применение пароНЕпроницаемой плёнки одновременно с двух сторон конструкции! Как минимум, с одной стороны всегда должна располагаться паропроницаемая плёнка категории А или АМ для отвода пара и влаги. Для ограждающих (наружных) конструкций паропроницаемые плёнки располагаются со стороны улицы. На внутренних перегородках и перекрытиях пароНЕпроницаемые плёнки монтируются со стороны более влажного помещения.

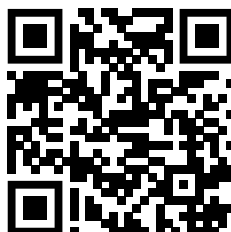
Құрылымның екі жағынан бір мезгілде бу өткізбейтін пленканы қолдануға жол берілмейді! Кем дегенде, бір жағында бу мен ылғалды кетіру үшін әрқашан А немесе АМ санатындағы бу өткізгіш пленка болуы керек. Қоршау (сыртқы) конструкциялары үшін бу өткізгіш пленкалар көше жағында орналасады. Ішкі бөлімдер мен едендерде бу өткізбейтін пленкалар ылғалды бөлменің жағына орнатылады.

Не допускается монтаж плёнки/мембраны с натяжением. Рекомендуется обеспечивать небольшое провисание, чтобы избежать повреждения материала при деформации конструкции.

Кернеуі бар пленканы/мембрананы монтаждауға жол берілмейді. Құрылымның деформациясы кезінде материалға зақым келтірмеу үшін аздап салбырауды қамтамасыз ету ұсынылады.



Видео монтажа строительных мембран, плёнок и лент в **VK** видео



Видео монтажа строительных мембран, плёнок и лент на youtube-канале **ondutiss.pro**